

MUSÉOSPHERE



• Musée du Général Leclerc
de Hauteclouque
et de la Libération de Paris
• Musée Jean Moulin



Livret d'accompagnement

| | |
|--|----|
| Présentation de Muséosphère..... | 2 |
| Thématiques de la visite virtuelle | 2 |
| La vie de Jean Moulin  | 2 |
| La vie du général Leclerc  | 2 |
| La Résistance  | 3 |
| La vie quotidienne sous l'Occupation  | 3 |
| La Libération de Paris  | 3 |
| Glossaire | 3 |
| Découvrir Muséosphère en s'amusant..... | 6 |
| Complément pour la visite | 10 |
| Philippe Leclerc de Hauteclouque – repères biographiques | 10 |
| Jean Moulin – repères biographiques | 11 |
| La Libération de Paris – repères historiques | 11 |
| Musée du général Leclerc et de la libération de Paris - Musée Jean Moulin, musées de la Ville de Paris | 12 |



Présentation de Muséosphère



Muséosphère est une visite virtuelle qui présente cinq salles du musée. En parcourant ces salles, vous avez la possibilité de cliquer sur les . Chacun vous amène à découvrir une œuvre, un objet ou un meuble, voire plusieurs objets sur le même thème. Des photographies de l'œuvre et une petite notice adaptée au jeune public s'affichent lorsque vous cliquez sur un .

Ces portent chacun une couleur spécifique, correspondant à un thème de visite. Vous avez la possibilité de cliquer sur les d'une même couleur pour ne découvrir que les œuvres appartenant à une même visite thématique ; ou cliquer sur les qui accompagnent les œuvres qui vous intéressent, indépendamment de leur thématique ; ou encore de cliquer sur tout.

Thématiques de la visite virtuelle

Pour suivre la visite selon une thématique qui vous plaît, laissez-vous diriger par les couleurs des !

La vie du général Leclerc


Grâce aux , suivez les faits les plus importants de la vie de Philippe Leclerc de Hautecloque. Ce militaire a rassemblé les armées de l'Empire français d'Afrique dans la lutte pour la France libre, menée par le général de Gaulle. Avec son unité, la 2^e Division Blindée, il a ensuite participé au Débarquement en Normandie et à la Libération de Paris, puis de l'est de la France, jusqu'en Allemagne.

La vie de Jean Moulin


En suivant les , vous partirez à la rencontre de Jean Moulin, sa vie et ses actions en tant que chef de la Résistance intérieure française pendant la Seconde Guerre mondiale. Après un premier acte de résistance au péril de sa vie, il se met au service de la France libre. Le général de Gaulle lui confie la mission d'organiser les mouvements de Résistance dans le sud de la France, en leur fournissant moyens financiers et radios. C'est l'Armée secrète qui se prépare...



La Résistance


Sous l'Occupation allemande, la Résistance s'organise, en France et à l'étranger. Jean Moulin et le général Leclerc en sont les principaux acteurs, sous les ordres du général de Gaulle. Avec les , découvrez ce qu'« entrer en résistance » signifie : clandestinité, identités secrètes, faux-papiers, messages codés, actions de sabotage...

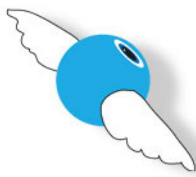
La vie quotidienne sous l'Occupation

En 1940, après avoir capitulé, la France du maréchal Pétain est occupée et s'engage dans la collaboration. Durant cette période, la vie des Français continue. Les  vous raconteront la manière dont la vie quotidienne change dans le contexte de l'Occupation : pavois nazis installés sur les édifices, contrôle des communications, propagande pétainiste, persécutions contre les Juifs...



La Libération de Paris

La salle de la Libération de Paris relie symboliquement le musée Jean Moulin et le musée du général Leclerc. La Ville de Paris est en effet le troisième Compagnon de la Libération évoqué en ce lieu. À travers un mur d'images fixes et animées sur écran panoramique, plongez au cœur des événements de l'été 1944, présentés par les .



Glossaire

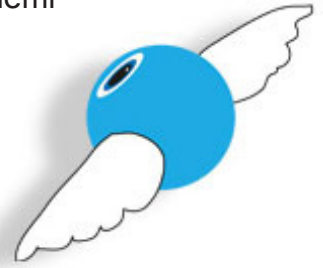
Les mots suivants sont utilisés dans les notices d'œuvres. Selon le niveau de l'enfant, ils peuvent avoir besoin d'une explication supplémentaire.

- **Alliés** (n.m.p.) : alliés de la France libre pendant la Seconde Guerre mondiale (Grande-Bretagne, URSS, États-Unis).
- **Architecte** (n.m.f.) : personne qui conçoit des édifices et des bâtiments.
- **Argot** (n.m.) : langage particulier, où certains mots sont déformés, pour ne pas être compris par les autres.
- **Armistice** (n.m.) : accord entre les combattants pour arrêter le conflit.
- **Axe** (n.m.) : ennemis des Alliés pendant la Seconde Guerre mondiale (Allemagne, Italie, Japon).
- **B.B.C.** (n.f.) : British Broadcasting Corporation, société de radio et de télévision britannique.

- **Burnous** (n.m.) : long manteau de laine à capuche, porté par les hommes au Maghreb (Afrique du nord).
- **Clandestinité** (n.f.) : vie cachée, secrète (souvent sous une fausse identité).
- **Collaboration** (n.f.) : aide apportée par des Français aux Allemands pendant l'Occupation.
- **Colonie** (n.f.) : territoire étranger placé sous l'autorité d'un pays qui l'a conquis.
- **Compagnons de la Libération** (n.m.p.) : ordre créé par le général de Gaulle dès novembre 1940 et destiné à récompenser les personnes ou les groupes qui se sont distingués au cours de la guerre par leur courage exceptionnel dans leur lutte pour libérer la France et son Empire colonial.
- **Conseil de la Résistance** (n.m.) : organisme créé par Jean Moulin réunissant mouvements de Résistance de France, partis politiques et syndicats.
- **Couverture** (n.f.) : protection qui cache la réalité.
- **Crypté** (adj.) : transformé au moyen d'un code afin de le rendre illisible pour une personne ne connaissant pas la clé du code.
- **Débarquement** (n.m.) : Opération militaire qui a pour but de créer une zone à l'intérieur de laquelle l'armée pourra manœuvrer pour agrandir le territoire conquis, sur un rivage occupé par l'ennemi.
- **Déraillement** (n.m.) : fait de sortir des rails et de se renverser.
- **Division blindée** (n.f.) : groupe d'hommes et de femmes totalisant environ 15 000 hommes et disposant de chars.
- **Empire** (n.m) : ensemble de territoires (colonies) placés sous l'autorité d'un pays qui l'a conquis.
- **F.F.I.** (n.f.p.) : Forces Françaises Intérieures, groupe de résistants.
- **France libre** (n.f.) : mouvement créé par le général de Gaulle pour rassembler des combattants volontaires luttant contre les Allemands et les Italiens.
- **Germain** (n.m.) : ancien nom des Allemands.
- **Gestapo** (n.f.) : police secrète allemande, chargée d'éliminer les opposants au régime nazi.



- **Goum** (n.m.) : unité militaire marocaine appartenant à l'armée française de 1908 à 1956.
- **Grade** (n.m.) : degré composant la hiérarchie militaire.
- **Insigne** (n.m.) : marque distinctive d'appartenance à un groupe, un grade, un rang ou une fonction.
- **Instructeur** (n.m.) : celui qui enseigne aux jeunes soldats à combattre.
- **Libération** (n.f.) : délivrance du territoire qui cesse d'être occupé par l'ennemi allemand.
- **Militaire** (adj.) : lié à l'armée.
- **Militaire** (n.m) : personne qui fait partie de l'armée.
- **Nation** (n.f.) : le peuple, l'ensemble des Français.
- **Nazi, -ie** (adj.) : lié au parti national-socialiste allemand, qui a des idées racistes et antisémites. Les nazis pensent que leur race « aryenne » est pure et supérieure aux autres races, qu'il faut donc dominer ou exterminer.
- **Occupant** (n.m.) : envahisseur allemand.
- **Occupation** (n.f.) : période durant laquelle la France est envahie par les ennemis allemands (entre juin 1940 et novembre 1944).
- **Préfet** (n.m.) : représentant de l'État qui applique les lois dans un département.
- **Propagande** (n.f.) : action pour convaincre le public que certaines idées politiques sont les seules possibles.
- **Pseudonyme** (n.m.) : nouveau nom choisi par une personne pour garder sa véritable identité secrète.
- **Rations** (n.m.p.) : portions correspondant à un repas.
- **Résistance** (n.f.) : mouvement de personnes qui combattent l'occupant ainsi que le gouvernement qui collabore avec lui, pendant la Seconde Guerre mondiale.
- **Résistant, -ante** (n.m.f.) : personne qui lutte contre les ennemis (Allemands nazis et Italiens fascistes) pour libérer la France, pendant la Seconde Guerre mondiale.
- **Royal Air Force** (n.f.) : armée de l'air du Royaume-Uni.



- **Satirique (adj.)** : moqueur, qui tourne en ridicule quelque chose ou quelqu'un.
- **Seconde Guerre mondiale (n.f.)** : conflit armé qui a duré de septembre 1939 à septembre 1945, opposant des pays regroupés en deux camps : les Alliés et l'Axe.
- **Sculpteur (n.m.)** : artiste qui pratique l'art de la sculpture.
- **Titi parisien (n.m.)** : enfant de Paris déluré, dégourdi et farceur.
- **Tract (n.m.)** : petit document servant à diffuser des informations, des opinions ou de la publicité.
- **Une (n.f.)** : première page d'un journal.
- **Traverse (n.f.)** : barre placée en travers.
- **Vareuse (n.f.)** : veste en grosse toile portée par les soldats.



Découvrir Muséosphère en s'amusant

Pour pimenter la visite, l'accompagnateur choisit dans la liste ci-dessous des devinettes, sortes de quêtes à confier aux enfants. Toutes les réponses se trouvent dans la visite. Il suffit de bien regarder partout, dans toutes les images, pour trouver la solution.

Pour chaque question, un indice vous aiguille sur l'œuvre dans laquelle se trouve la réponse. Mais c'est plus drôle de jouer sans les indices... à condition de chercher absolument partout !

Difficulté ● ○ ○

Trouve le journal qui annonce le début de la Seconde Guerre mondiale, le 2 septembre 1939

INDICE : Musée Jean Moulin 1.

RÉPONSE : Journal « Paris-Soir ».

Quel est le vrai nom de Leclerc ?

INDICE : Musée du général Leclerc 1, Carte d'identité du capitaine Leclerc.

RÉPONSE : Philippe de Hautecloque.





Trouve un morceau de papier avec un message codé

INDICE : Musée Jean Moulin 2.

RÉPONSE : Tract de la Résistance : « Nouvel alphabet français ».



Comment s'appellent les femmes ambulancières de la 2^e Division Blindée ?

INDICE : Musée du général Leclerc 1, Tenue de sortie d'une Rochambelle, Madeleine Colomb.

RÉPONSE : Les Rochambelles.



Quel journal a publié une bande dessinée sur Leclerc pour le faire connaître aux enfants ?

INDICE : Musée du général Leclerc 1, Bande dessinée « Leclerc » publiée dans le journal « Tintin ».

RÉPONSE : « Tintin ».



Difficulté ●●○



Quel était le métier de Jean Moulin avant de devenir chef de la Résistance ?

INDICE : Musée Jean Moulin 1, Jean Moulin, sous-préfet de Savoie ; Musée Jean Moulin 2, Jean Moulin en tenue de préfet.

RÉPONSE : Il a été sous-préfet puis préfet dans plusieurs départements.



Quel pseudonyme a pris Jean Moulin pour aller à Londres, en 1941 ?

INDICE : Musée Jean Moulin 2, Faux-papiers d'identité de Jean Moulin au nom de Joseph Mercier.

RÉPONSE : Joseph Mercier.



Cite 3 objets qui sont fournis par l'armée américaine aux soldats de la 2^e Division Blindée

INDICE : Musée du général Leclerc 2, Équipement américain d'un soldat de la 2e Division Blindée.

RÉPONSE : Un casque, une gamelle, une paire de jumelles, des pansements, des cigarettes, des plaques d'identité, des rations de nourriture...

 **Où se trouvait Jean Moulin quand la Gestapo est venue l'arrêter ?**

INDICE : Musée Jean Moulin 2, Maison du Docteur Dugoujon à Caluire.

RÉPONSE : Dans la maison du Docteur Dugoujon, à Caluire, près de Lyon.

 **Que font les résistants pour combattre l'occupant ? Cite au moins un exemple de leurs actions !**

INDICE : Musée Jean Moulin 2, Plans de sabotage de voies ferrées en région parisienne ; Salle de la Libération de Paris, L'Insurrection parisienne.

RÉPONSE : Ils font détruire des ponts ou des lignes de téléphone, ils font dérailler des trains, ils font la grève, ils construisent des barricades...

 **Trouve l'objet que l'on utilisait pour s'écrire d'une zone à l'autre pendant l'Occupation.**

INDICE : Musée Jean Moulin 2.

RÉPONSE : Une carte postale interzone.

 **Comment appelle-t-on les chars américains utilisés par la 2^e Division Blindée, dirigée par Leclerc ?**

INDICE : Musée du général Leclerc 1.

RÉPONSE : Chars Sherman.

 **Que voit-on sur l'insigne de la 2^e Division Blindée ?**

INDICE : Musée du général Leclerc 2, Insigne de la 2^e Division Blindée.

RÉPONSE : La carte de la France et la croix de Lorraine, en jaune sur un fond bleu.

 **Quel est le nom de la médaille reçue par la Ville de Paris en récompense de ses souffrances et de ses hauts-faits pendant la Libération ?**

INDICE : Salle de la Libération de Paris.

RÉPONSE : Croix de Compagnon de la Libération.

 **Trouve une affiche aux couleurs bleu, blanc, rouge et signée par le général de Gaulle**

INDICE : Musée du général Leclerc 1.

RÉPONSE : L'Appel aux armes.



 **Qui est le célèbre général qui a prononcé un discours à l'Hôtel de Ville lors de la Libération de Paris ?**

INDICE : Salle de la Libération de Paris, Discours du général de Gaulle à l'Hôtel de Ville le 25 août 1944.

RÉPONSE : Le général de Gaulle.

 **Où le général Leclerc est-il parti en voyage, avec son casque colonial, et pourquoi ?**

INDICE : Musée du général Leclerc 1, Casque colonial de Leclerc, en liège.

RÉPONSE : En Afrique, pour rassembler les armées de l'Empire français.



Difficulté ●●●

 **Comment s'appelle le chef des Allemands nazis, qui vient visiter Paris le 23 juin 1940, après sa victoire ?**

INDICE : Musée Jean Moulin 1, Hitler à Paris

RÉPONSE : Adolf Hitler

 **Trouve 2 objets qui montrent que Jean Moulin aime le dessin et la peinture**

INDICE : Musée Jean Moulin 1, Dessin amusant ; Musée Jean Moulin 2, Affiche d'exposition à la galerie Romanin.

RÉPONSE : Le dessin qu'il a réalisé à l'âge de 16 ans et l'affiche de l'exposition organisée dans sa galerie d'art.

 **Où sont conservées les cendres de Jean Moulin, aujourd'hui ?**

INDICE : Musée Jean Moulin 2, Maison du Docteur Dugoujon à Caluire.

RÉPONSE : Au Panthéon, à Paris.

 **Dans quel quartier de Paris sont signés les ordres de cessez-le-feu entre les deux camps ennemis, le 25 août 1944 ?**

INDICE : Salle de la Libération de Paris, événements du 25 août 1944, gare Montparnasse.

RÉPONSE : À la gare Montparnasse.



 **Comment s'appelle le chef du gouvernement de Vichy, qui a accepté de collaborer avec l'ennemi allemand ?**

INDICE : Musée Jean Moulin 2, Affiche « Je tiens les promesses, même celles des autres ».

RÉPONSE : Le maréchal Pétain / Philippe Pétain.



Quel vêtement portait parfois Leclerc quand il était au Maroc ?

INDICE : Musée du général Leclerc 1, Burnous de Leclerc.

RÉPONSE : Un burnous, long manteau de laine à capuche.



Qui sont les libérateurs qui font découvrir aux Parisiens le chewing-gum et le Coca-Cola ?

INDICE : Salle de la Libération de Paris, Scènes de liesse parisienne, le 25 août 1944.

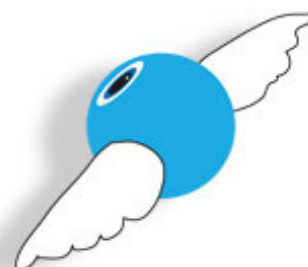
RÉPONSE : Les soldats américains.



Pourquoi les soldats et les ambulancières de la 2^e Division Blindée vont-ils en Angleterre, en mai 1944 ?

INDICE : Musée du général Leclerc 2, Leclerc et ses hommes.

RÉPONSE : Pour participer au Débarquement en Normandie.



Compléments pour la visite

Philippe Leclerc de Hauteclocque – repères biographiques

Issu d'une famille de la noblesse picarde, Philippe Leclerc de Hauteclocque embrasse la carrière des armes en passant par Saint-Cyr. De 1926 à 1939, il occupe des postes d'instructeur ou d'état-major avec un séjour de trois ans au Maroc (1926-1930).

Combattant valeureux en 1940, évadé, blessé, il adopte le pseudonyme de Leclerc pour protéger sa famille et rejoint le général de Gaulle à Londres. Il joue un rôle capital dans le ralliement du Cameroun (26 août), puis du Gabon (12 novembre), la conquête du Fezzan sur les Italiens (1941-1942), la formation au Maroc de la 2^e Division blindée (1943-1944).

Il est l'artisan avec sa division de la libération de Paris, le 25 août 1944 puis de celle de Strasbourg, le 23 novembre. Son baroud s'achève à Berchtesgaden, le 5 mai 1945. Nommé chef du corps expéditionnaire français en Extrême-Orient, Leclerc signe le 2 septembre 1945, au nom de la France, l'acte de capitulation du Japon. Devenu inspecteur des forces armées en Afrique du Nord, il meurt dans un accident d'avion le 28 novembre 1947. En 1952, il est élevé à la dignité de Maréchal de France.



Jean Moulin – repères biographiques

Issu d'une famille méridionale, lettrée et républicaine, Jean Moulin sert pendant vingt-trois ans la République comme sous-préfet et préfet avec des passages dans les cabinets ministériels. Amateur d'art, c'est aussi «Romanin» le dessinateur.



Sa résistance commence le 17 juin 1940 lorsqu'il refuse de signer un document établi par les Allemands accusant à tort les troupes sénégalaises de l'Armée française de massacres sur les civils. Frappé, il tente de se suicider en se tranchant la gorge pour éviter le déshonneur.

Révoqué par le gouvernement de Vichy le 2 novembre 1940, il s'installe dans le Sud, prend contact avec les premiers noyaux de Résistance et gagne Londres en octobre 1941 pour se rallier au général de Gaulle. Chargé par le Chef de la France libre d'unifier la Résistance et de créer l'Armée secrète, qui sera confiée au général Delestraint, il est le fondateur et le premier président du Conseil de la Résistance.

Arrêté le 21 juin 1943, torturé, il meurt sans livrer aucun secret dans le train qui le conduit en Allemagne. Ses cendres sont déposées au Panthéon en 1964.

La Libération de Paris – repères historiques

La Résistance s'organise dans Paris :

Dès 1942, le général de Gaulle affirme qu'il ne peut y avoir de libération sans insurrection nationale. Le Débarquement du 6 juin 1944 concrétise l'espoir d'une libération prochaine. Dès le 6 août 1944, la mobilisation se précise à l'instigation du Comité parisien de la Libération qui suscite des grèves à partir du 10 août pour paralyser la ville. Le colonel Rol-Tanguy, qui a succédé à Pierre Lefaucheur en juin 1944 à la tête des FFI de la région parisienne, lance un appel à la mobilisation le 18 août, soutenu par le Conseil national de la Résistance, le comité parisien de la Libération et le Comité d'action militaire. Paris s'insurge. Les actes de sabotage contre l'occupant s'intensifient.

La Libération :

Les troupes françaises se rapprochent de la capitale car Leclerc n'oublie pas sa mission politique. Parallèlement, les insurgés intensifient les actions de guérillas : barricades, attaques, manifestations populaires. Malgré les dernières manœuvres de reprise en main du général allemand von Choltitz, commandant du Gross Paris, le mois d'août est fatal à l'occupant : avec l'aval des forces américaines commandées par le général Eisenhower, la 2^e DB du général Leclerc et la 4^e division US entrent dans Paris le 25 août 1944 et brisent les défenses allemandes. Leclerc et ses troupes installent leur quartier général à Montparnasse. Ils prennent l'hôtel Meurice et font prisonnier le général von Choltitz, contraint de signer la convention de reddition à la Préfecture de police. Conduit à Montparnasse, il signe une vingtaine d'ordres de cessez-le-feu pour obtenir l'arrêt des combats des derniers points d'appui ennemis.



Malgré d'ultimes soubresauts et l'action de tireurs isolés, l'ennemi perd définitivement le contrôle de la capitale et se retire progressivement. Le général de Gaulle prononce alors un discours historique à l'Hôtel de ville.

Le défilé du 26 août sur les Champs-Élysées est restitué avec émotion par les archives audiovisuelles de la salle de la Libération. La liberté retrouvée, les Parisiens peuvent laisser exploser leur joie, fêter leurs libérateurs.

Musée du général Leclerc et de la Libération de Paris – Musée Jean Moulin – musées de la Ville de Paris

À l'occasion du cinquantenaire de la Libération de Paris, le Musée du général Leclerc de Hauteclocque et de la Libération de Paris et le Musée Jean Moulin, musées de la Ville de Paris ont été inaugurés les 24 août et 3 septembre 1994. Ils ont pour origine la donation des collections du fonds historique de la Fondation du Maréchal Leclerc jusqu'alors conservées au quartier Gramont à St-Germain-en-Laye, à la Ville de Paris - Jacques Chirac, alors Maire de Paris, s'étant engagé à créer un Mémorial consacré à l'histoire du général Leclerc - et le legs d'Antoinette Sasse, une amie de Jean Moulin qui avait posé comme condition de réaliser un musée ainsi dénommé « Musée Jean Moulin ». Ces origines juridiques expliquent ce long intitulé.

Conçus par des historiens spécialistes de la Seconde Guerre mondiale, ces deux musées, également centres de recherches et de documentation, expliquent et retracent l'histoire de trois Compagnons de la Libération, le général Leclerc de Hauteclocque, Jean Moulin et la Ville de Paris. La muséographie, qui donne une large place aux techniques de l'audiovisuel, fait revivre un moment crucial de l'histoire du 20^e siècle.

Vous pouvez venir voir ces oeuvres et de nombreuses autres au musée :

23 allée de la 2^e D.B. - Jardin Atlantique
(au dessus de la gare Montparnasse)
75015 Paris

Horaires : du mardi au dimanche de 10h
à 18h, sauf jours fériés (fermeture des
caisses à 17h45)

contact : +33 (0)1 40 64 39 44

